



# Požár výdejních lávek

ČEPRO, a.s. Loukov, 10. září 2018



## Sklad Loukov

- Sklad Loukov, Zlínský kraj
- Rozloha 112 ha
- Kapacita skladu: 275 000 t paliv
- Obslužný personál: 48 osob /8 na směně/
- Nejdůležitější objekty: skladovací nádrže v technologicých blocích, stáčecí a plnicí stanoviště ŽC, plnicí stanoviště AC, aditivační jednotka, sklad biopaliv, rekuperační jednotka (VRU) s plynojemem, koncové zařízení produktovodu, administrativní, pomocné a zabezpečovací objekty, potrubní rozvody.
- Vlastní jednotka požární ochrany 1+15 osob

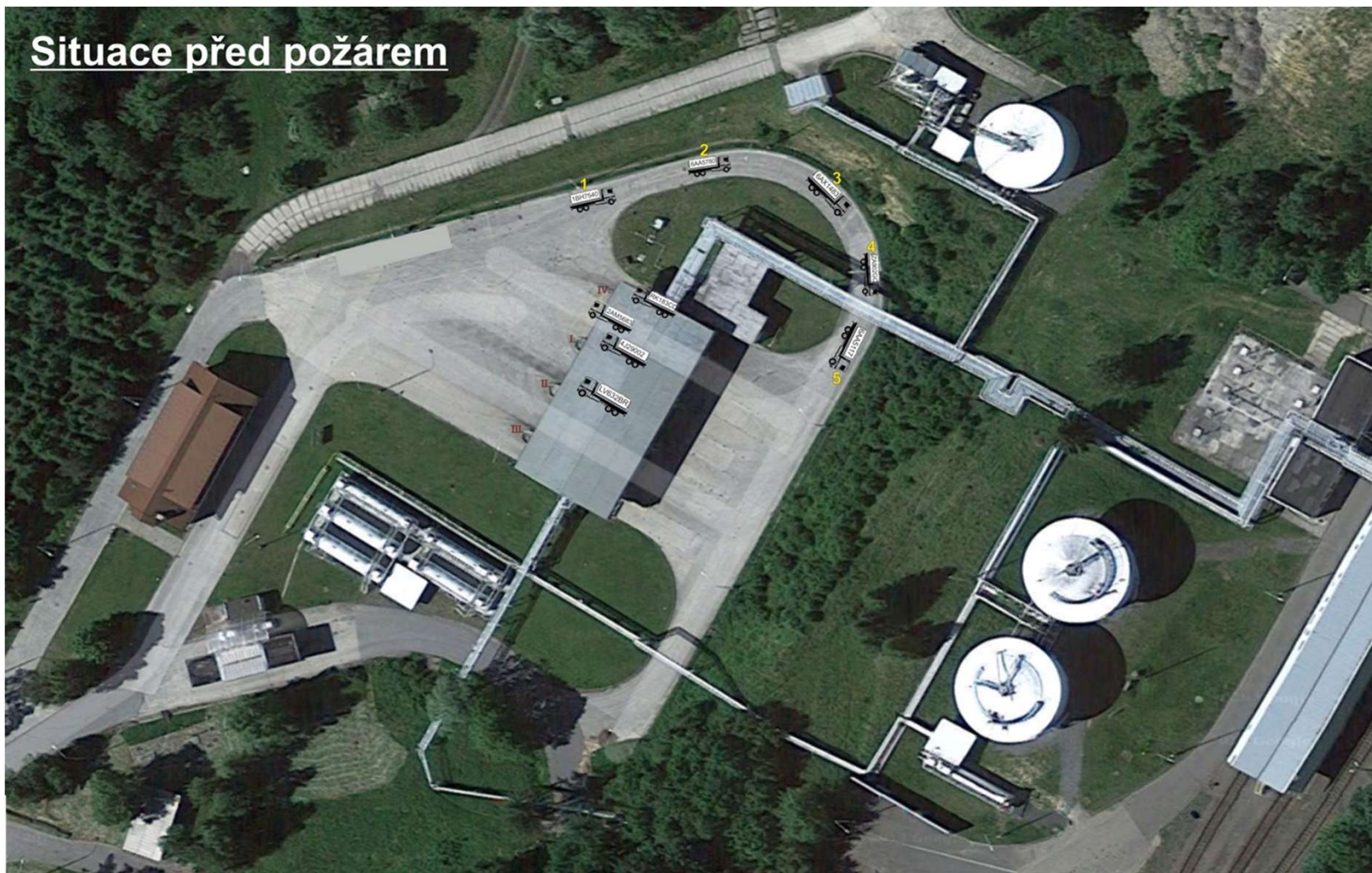




## Situace předcházející vzniku požáru

- Místo: objekt č. 191 a č. 193 výdejní lávky, plnicí stopa č.1, vrchní plnění
- Plněný produkt: nafta motorová
- Vznik požáru – 10.9.2018 cca v 16:07 hod
- Pobíhající proces: plnění 4 AC, 5 AC ve vyčkávací zóně

## Situace před požárem



ČEPRO, a.s., Dělnická 213/12, Holešovice, 170 00 Praha 7



## Vznik události



ČEPRO, a.s., Dělnická 213/12, Holešovice, 170 00 Praha 7



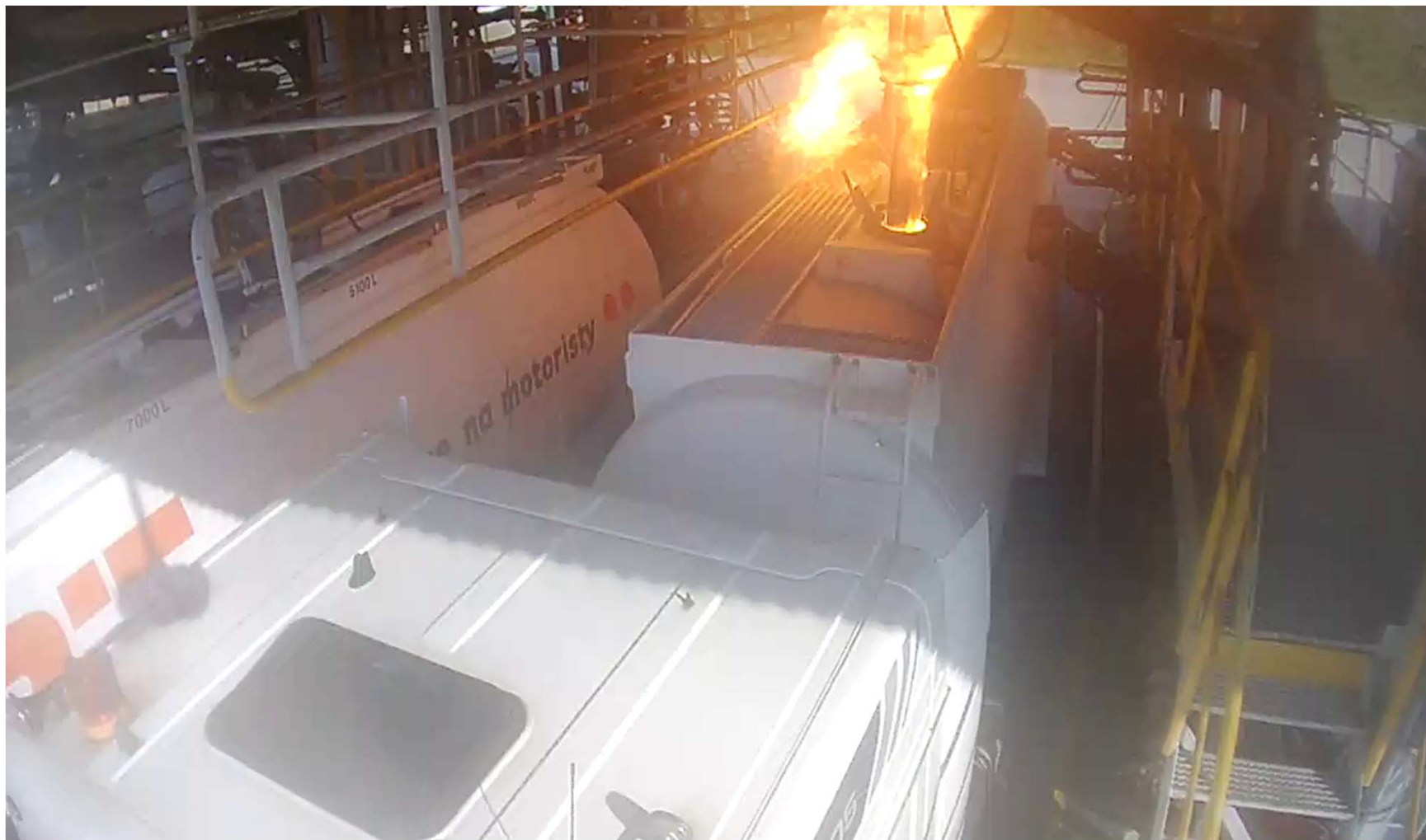
## Vznik události



ČEPRO, a.s., Dělnická 213/12, Holešovice, 170 00 Praha 7



## Vznik události



ČEPRO, a.s., Dělnická 213/12, Holešovice, 170 00 Praha 7



## Vznik události



ČEPRO, a.s., Dělnická 213/12, Holešovice, 170 00 Praha 7






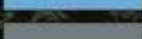


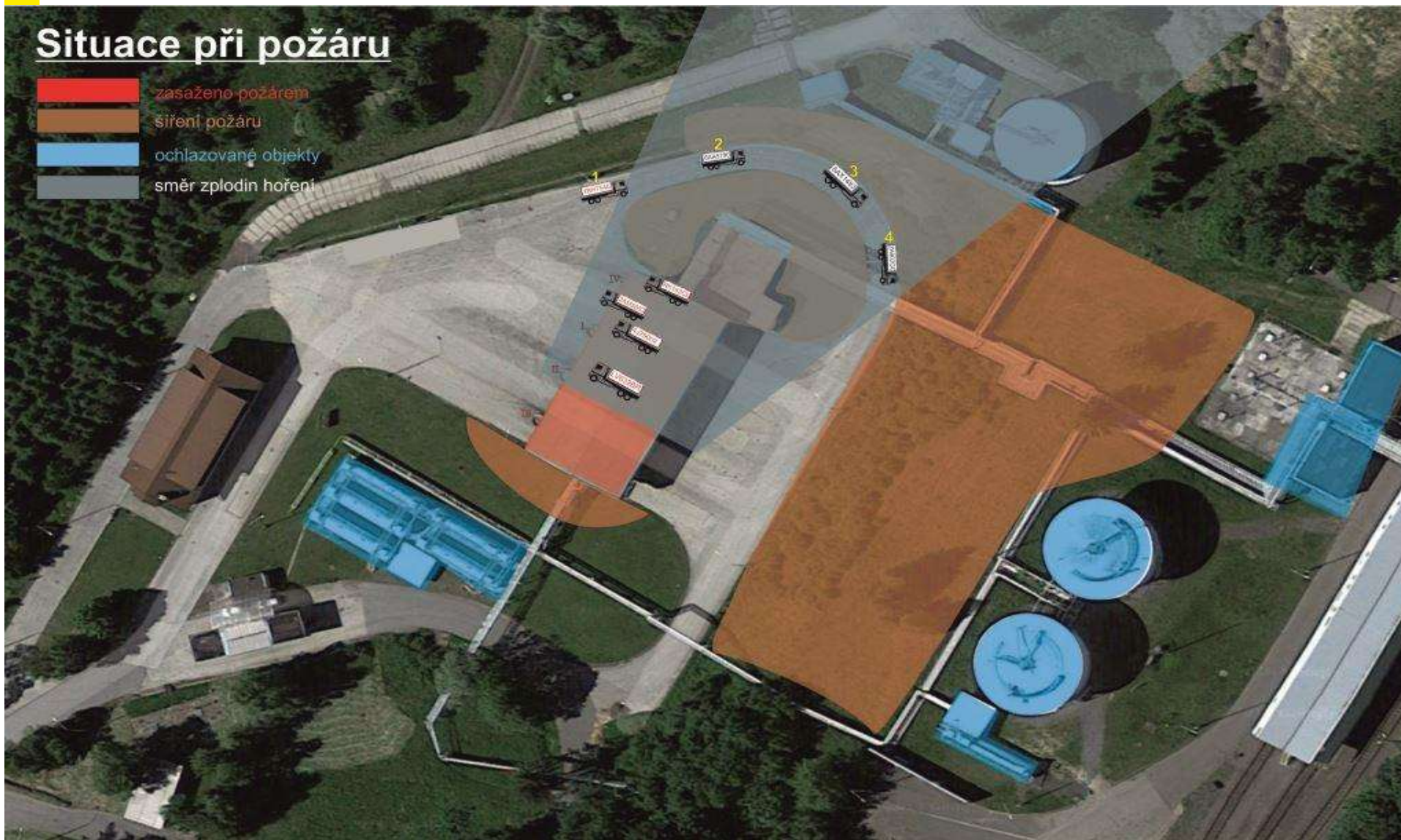
## Objekty ohrožené požárem

1. Úložiště biopaliv - 5 nádrží s kapacitou každá 100m<sup>3</sup> bioethanolu
2. Nadzemní nádrže – 2 nádrže s kapacitou každá 1000m<sup>3</sup> MEŘO
3. Rekuperační jednotka s plynojemem s kapacitou 1000m<sup>3</sup> uhlovodíkových par
4. Stáčiště ŽC s kapacitou 900m<sup>3</sup>

# Situace při požáru

## Situace při požáru

-  zasaženo požárem
-  šíření požáru
-  ochlazované objekty
-  směr zplodin hoření





# Situace při požáru



ČEPRO, a.s., Dělnická 213/12, Holešovice, 170 00 Praha 7



## Zásah složek IZS a zaměstnanců

- Záchrana osoby (řidič AC) a poskytnutí první pomoci
- Evakuace osob a jedné AC
- Prvotní zásah na hořící objekt – neúspěšný – riziko výbuchu
- Uzavření přívodních armatur k objektu
- Ochrana okolních objektů – rekuperace, plynojem, stáčení železničních cisteren, sousední zásobníky s lihem a biopalivy
- Hašení travního porostu k zabránění šíření – sucho a silný vítr
- Zajištění zásobování vodou a pěnidlem, soustředění SaP
- Rozhodnutí ponechat vyhořet podstatnou část paliv
- Dohašení dílčích ohnisek požáru
- Zajištění místa a předání místa zásahu k likvidaci



## Zásah - bilance

- Zranění 1 osoby (řidič AC) – skok z cisterny – první pomoc
- Evakuace areálu – mimo nezbytný personál
- Požárem zničen objekt výdejních lávek a aditivace včetně související infrastruktury
- 4 AC – úplně zničené požárem
- 4 AC – poškozené požárem, z toho 3 evakuovány)
- 1 AC - nepoškozená



## Zásah - bilance

- Počet zasahujících hasičských jednotek: 24
- Počet hasičské techniky u zásahu: 53
- Počet zasahujících: hasičů 153, PČR 22, ZZS 8, MP 2
- Množství hasební vody: 406 100 l
- Množství použitého pěnidla: 1380 l (AFFF AR 3%)
- Sorbenty, sorpční prostředky: 100 kg sorbentu, 30 m sorpčních hadů
- Lokalizace požáru: 4 hodiny
- Doba trvání zásahu: 20 hodin



## Pozitiva a negativa zásahu

| pozitiva                                   | Negativa   |
|--|--|
| Nedošlo k rozšíření na okolní technologie  | Vysoká teplota (30°C) silný vítr                                     |
| Adekvátní zásah hasičů                     | Velké množství objektů k ochraně                                     |
| Zabráněno významnému poškození ŽP          | Velké množství paliva v technologii                                  |
| Zabránění úniku neb. látek mimo areál      | Potřeba velkého množství vody na ochlazování                         |
| Nedošlo k podcenění počtu sil a prostředků | Obtížná komunikace na místě zásahu – v prvních fázích zásahu         |
|  | Nefunkčnost odtoku do havarijní jímky – zasypání troskami po výbuchu |
|  |  |



# Letecký snímek po požáru



ČEPRO, a.s., Dělnická 213/12, Holešovice, 170 00 Praha 7





# Technologie po požáru



ČEPRO, a.s., Dělnická 213/12, Holešovice, 170 00 Praha 7



## Vyšetřování příčiny

- Interní vyšetřování – vyšetřovací komise – vyšetřování probíhá, zpracovány 3 znalecké posudky, 1 posudek ve fázi zpracování, předložena dílčí vyšetřovací zpráva s návrhy na opatření.
- Vyšetřování Policií ČR – trestně právní odpovědnost – vyšetřování probíhá.
- Vyšetřování hasičským záchranným sborem ČR – požár – vyšetřování probíhá.



## Možné příčiny – vyšetřovací verze

- Nejpravděpodobnější příčinou je výboj statické elektřiny uvnitř komory č.1 autocisterny způsobený na základě:
  - Nedodrženým pracovním postupem při plnění, nebo
  - Cizím předmětem v komoře autocisterny.
- Vyšetřováním byly vyloučeny příčiny:
  - Technická závada na autocisterně
  - Technická závada na technologii lávek
  - Úmyslné jednání a terorismus
  - Atmosférická elektřina
  - Zavinění třetích osob, které se neúčastnily plnění
  - Kouření nebo manipulace s otevřeným ohněm
  - Nevhodné použití jiného elektrického nebo neelektrického zařízení



Děkuji za pozornost !

05.11.2019

ČEPRO, a.s., Dělnická 213/12, Holešovice, 170 00 Praha 7